

PARK LUTYNĚ

▶ parklutyne.cz

Projekt zásadně přispěje k transformaci Moravskoslezského kraje

Státní investiční a rozvojová společnost ve spolupráci s Ministerstvem průmyslu a obchodu, agenturou CzechInvest a regionálními aktéry, jako je rozvojová agentura MSID a Moravskoslezský kraj, v současné době připravují projekt strategického podnikatelského parku v Dolní Lutyni. Půjde o továrnu zaměřenou na moderní, automatizovanou výrobu a inovace.

Proč projekt podnikatelského parku v Dolní Lutyni vznikl?

Moravskoslezský kraj se dlouhodobě vyrovnává s ukončováním těžby černého uhlí. V porovnání s jinými regiony, a to i v evropském měřítku, proto čelí značnému tlaku na omezování výroby energie z uhlí a snižování emisí skleníkových plynů z těžkého průmyslu. Tento projekt je hlavní součástí transformace našeho kraje z uhelného na zelený a chytrý a spolu s dalšími investicemi od významných společností, mezi které patří např. Hyundai, Vitesco či Onsemi, může vytvořit celý hodnotový řetězec moderního průmyslu.

Jak bude park vypadat?

Cílem je vybudovat zelenou továrnu, která respektuje přírodu a využívá co nejvíce obnovitelné zdroje energie. Inspirujeme se v zemích jako Německo či Švédsko, které jsou známé důrazem na ochranu

životního prostředí. Půjde o maximálně čistý provoz, kdy se do továrny doveze již připravený materiál, ze kterého budou následně v téměř laboratorním prostředí postupně tvořeny finální výrobky.

Kdo je investorem projektu?

Vzhledem k probíhajícím jednáním zatím nelze zmínit jméno investora. Podobná jednání o investicích ve stovkách miliard korun jsou velmi citlivá pro každou firmu a její akcionáře. S investorem byla uzavřena dohoda o mlčenlivosti. Porušením této dohody by došlo k porušení právního dokumentu a Česká republika by o investici mohla přijít. Jméno investora bude oznámeno v následujících měsících po vzájemné dohodě mezi oběma stranami. Jde o důvěryhodnou nadnárodní společnost z demokratické země, se kterou má Česko dlouhodobě velmi dobré vztahy.

Příklad dobrého souseda

Chápeme, že obdobný záměr vyvolává obavy. S mírnějším alespoň některých může pomoci příklad společnosti Hyundai. Z analýzy dopadu investice vyplývá, že 92% zaměstnanců jsou občané ČR, 99% jsou občané EU. Příchod Hyundai znamenal investici 1,2 mld. € a vznik 3300 pracovních míst. V rámci multiplikace pak vyvolal investice ve výši 7 mld. € a pomohl vytvořit dalších 8700 míst. Díky vstupu tohoto investora přišlo do ČR přibližně 15 zahraničních firem a spolupráci s ním navázalo cca 50 tuzemských podniků. Zahájení výroby na počátku ekonomické krize v roce 2008 významně pomohlo snížit dopady recese na region. **Mzdy na dělnických pozicích jsou dlouhodobě o 30% nad krajským průměrem** a Hyundai se přičinil o minimalizaci dopadu inflace v minulém roce na své zaměstnance, jimž rostly mzdy v průměru o 11,7%. **Návratnost investice pro ČR byla 10 let.** Hyundai představuje 7. největšího plátce daně v ČR, každý rok odvede cca 2,2 mld. Kč do eráru.



**POZVÁNKA
NA BESEDU**
SE ZÁSTUPCI PROJEKTU
PODNIKATELSKÉHO
PARKU

**Pondělí 25. března
od 17.00 hodin**
Kulturní dům Dolní Lutyně

Tisíce nových pracovních míst a další benefity pro občany Moravskoslezského kraje



Projekt strategického podnikatelského parku a celé navazující odvětví přináší cenný impulz pro rozvoj Moravskoslezského kraje. Pozitivní dopady uvidíme nejen na počtu nových pracovních míst, ale také v nárůstu příležitostí pro malé a střední podnikatele či tlaku na zkvalitňování středních a vysokých škol. Odliv mladé generace stále patří mezi palčivé problémy regionu a projekt tohoto typu může napomoci v jeho řešení.

1

Vznik 4–7 tisíc kvalifikovaných pozic

Moravskoslezský kraj se drží na nelichotivé druhé příčce v počtu nezaměstnaných. Hůře je na tom podle aktuálních čísel Úřadu práce pouze Ústecký kraj. Díky projektu může vzniknout 4–7 tisíc kvalifikovaných pozic, což znamená obrovské pracovní možnosti pro občany, kteří zde žijí.



2

Rozvoj infrastruktury

Projekt přinese rozvoj dopravní a technické infrastruktury, stejně jako rozšíření občanské vybavenosti, a to včetně škol, školek, zdravotnických zařízení a bydlení.



3

Podpora regionálních firem a dodavatelů

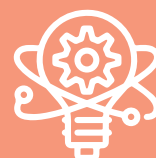
Výstavba strategického parku otevře nové příležitosti pro malé a střední podniky v regionu – přinese rozvoj nových a posílení stávajících dodavatelských řetězců, což znamená zvýšenou poptávku po službách a výrobcích z místních zdrojů. Projekt napomůže k vytvoření programů pro startupy a inovativní firmy, které se zaměřují na technologie budoucnosti, jako jsou bateriové systémy, udržitelná mobilita a digitalizace výrobních procesů.



4

Rozvoj vzdělávání

Strategický park a celé navazující odvětví znamená silný impulz pro modernizaci technického vzdělávání na středních i vysokých školách. Spolupráce s vysokými školami a univerzitami, jako je VŠB – Technická univerzita Ostrava, otevře nové možnosti pro výzkum a inovace v oblasti nových materiálů, energetických systémů a udržitelných technologií. V součinnosti s Moravskoslezským krajem se počítá se zavedením nových učebních oborů a programů, které umožní vzdělávání podle nejmodernějších požadavků.



Uplatnění pro rozmanité profese i nadstandardní plat

V podnikatelském parku najdou uplatnění absolventi středních a vysokých škol v technických oborech, jako jsou chemie, elektronika, mechatronika, materiálové inženýrství a kvalita. Vysoká míra automatizace zvyšuje i podíl kvalifikovaných profesí, například programátor, seřizovač, údržbář, logistik apod. Zásadní je i role technologů a kontrolorů kvality.

Jelikož se jedná o vysoce automatizovanou a kvalifikovanou práci, v plánu jsou jak kvalifikační kurzy pro nastupující zaměstnance, tak rekvalifikační kurzy pro nezaměstnané. Kvůli historické povaze regionu budou tyto rekvalifikační kurzy nezbytností a investor s nimi počítá.

Vzhledem k aktuální situaci na trhu práce je v Karviné a okolních okresech dostatečné množství volné pracovní síly, která může najít uplatnění v plánovaném zámeřu. Podle dat o nezaměstnanosti v MSK z konce loňského roku je zde téměř 43 tisíc nezaměstnaných. Z toho například cca 250 manažerů, zhruba 2 100 technických a odborných pracovníků, přibližně

4 300 řemeslníků a opravářů nebo obdobný počet lidí s kvalifikací pro obsluhu strojů a zařízení. Prostřednictvím vhodně nastavených školicích programů je možno na tyto skupiny nezaměstnaných zacílit a podpořit je v získání potřebné kvalifikace pro práci v podnikatelském parku.

Zaměstnanci pracující v této moderní továrně mohou očekávat nadprůměrné platové ohodnocení. Podíváme-li se na situaci ve společnosti Hyundai v Nošovicích, průměrný plat se na dělnických pozicích v roce 2022 pohyboval na úrovni 47 tisíc měsíčně. U investice zamýšlené pro strategický podnikatelský park v Dolní Lutyni se předpokládá obdobná mzdová hladina.



Proč Dolní Lutyně?

Potřebná plocha pro vybudování podnikatelského parku činí 150–225 hektarů. Primárně byly investoři nabízeny brownfieldy, a to nejen v Moravskoslezském kraji (např. lokality Nad Barborou, Staré Sedlo nebo Severní lom). S ohledem na velikost záměru i technické požadavky je však výběr území velmi limitovaný, proto bylo potřeba zvolit plochu u Dolní Lutyně. Rozvoj brownfieldů a bývalých těžebních lokalit však zůstává pro stát i kraj prioritou.

Dolní Lutyně má velkou výhodu díky blízkosti k elektrárně Dětmarovice, a to s ohledem na technické požadavky investora na přívod elektřiny a vody. Kapacity odběrů elektrárny jsou v tomto směru dostatečné a velmi dobře dostupné. Lokalita leží v blízkosti dálnice i železnice. Případný koncept vzniku podnikatelského parku bude maximálně odpovědný a respektovat dané limity v území.

Co příchodem investora získáme?

Zkušenosti z obdobných investic ukazují, že projekt přinese jen v prvních letech stovky miliard do české ekonomiky a v regionu vyvolá velké investice do dopravní infrastruktury, vzdělání místních kvalifikovaných pracovníků i občanské vybavenosti. Možná investice v rámci tohoto parku by byla novým odvětvím ekonomiky, protože dojde ke vzniku nového lokálního dodavatelského řetězce. Je to šance pro rozvoj regionu a udržení jeho významu v měnící se světové ekonomice.

Přínos pro region i Česko

**až 200
miliard korun**

Takovou investici do české a regionální ekonomiky přinese strategický podnikatelský park, o jehož vzniku v Dolní Lutyni se nyní jedná.

**až 7 tisíc
zaměstnanců**

V první fázi záměru, jejíž dokončení je plánováno v roce 2028, investor počítá se zaměstnáním 3,5 tisíce lidí. Po náběhu všech fází bude mít park až 7 tisíc zaměstnanců.

Ekologicky řešená doprava

Areál by měl být přímo napojen na dálnici D1, v plánu je také urychlení přeložky silnice I/67. V rámci dosahování klimatických cílů se počítá s dopravou většiny produktů do zóny i z ní po železnici, proto se uvažuje o vybudování vlečky. V neposlední řadě je v řešení vytvoření zeleného pásu, který by mezi továrnou a okolím vytvořil zvukovou i vizuální bariéru.

Investor bude dobrý soused

Spolupráce s okolními obcemi a jejich občany je klíčovou součástí celého záměru. Vytváříme proto takové podmínky, aby se požadavky místních v co největší míře promítly do přípravy projektu i jeho následné realizace. Společným cílem je, aby podnikatelský park přinesl regionu nejen nové pracovní příležitosti, ale také zlepšil kvalitu života místních lidí.

Projekt zahrnuje řadu opatření zaměřených na podporu rozvoje místní infrastruktury, vzdělávání a zdravotnictví. Konečnou podobu těchto opatření stanovíme ve spolupráci s obcemi, aby co nejlépe reflektovala jejich potřeby a přání. Obcím bude současně nabídnuta plánovací

smlouva, která jasně definuje konkrétní parametry projektu i kompenzací a zavazuje se k jejich dodržení. V zájmu investora obdobného typu je pěstovat dobré vztahy se svými sousedy. V rámci svých nadačních fondů proto obvykle podporuje kulturní, sportovní i občanské projekty

jak v místě, kde působí, tak i v celém okrese a kraji. Pokud zůstaneme u nadnárodních firem v tomto regionu, společnost Hyundai podpořila projekty v Nošovicích a okolních obcích v řádech milionů korun. Jsme přesvědčeni, že také tento nový investor bude dobrým sousedem.

Zasadíme se o pečlivou ochranu přírody

Lokalita Dolní Lutyně má velký význam při ochraně přírody a místní biodiverzity. Proto je cílem zajistit takový postup při přípravě projektu, který bude ohleduplný vůči okolí a zachová ty nejdůležitější funkce zdejší přírodní rezervace. V plánu jsou taková opatření, která zahrnují vytvoření ochranných zón, výsadbu nové zeleně a investice do podpory biodiverzity.

Ochrana blízké ptačí oblasti

Prioritou příprav projektu je eliminace jakýchkoli negativních dopadů na nedalekou ptačí oblast „Heřmanský stav – Odra – Poolší“. Budou podniknuty všechny kroky pro to, aby nedošlo ke zhoršení kvality vody ve vodních tocích v ptačí oblasti. Jako záruka správnosti jednotlivých opatření bude sloužit spolupráce s ekologickými spolky, které v oblasti působí a zajímají se o tuto problematiku. Garantem dohledu nad zvoleným postupem bude také Agentura ochrany přírody a krajiny ČR (AOPK), se kterou jsou připravovaná opatření od počátku konzultována. Názory a požadavky odborníků z AOPK budou respektovány. Podle aktuálního posouzení může podnikatelský park a významná ptačí oblast dobře fungovat i v těsné blízkosti.

Úprava memoranda o spolupráci

Kvůli ochraně místní ptačí oblasti bylo v roce 2006 podepsáno memorandum. To bude během přípravy projektu nutné upravit. Státní agentura CzechInvest na tom spolupracuje jak s advokátní kanceláří Frank Bold, která se dlouhodobě zaměřuje na ochranu životního prostředí a je signatářem původní dohody, tak s AOPK i místními ekologickými spolky.

Důraz na ochranu vodních toků

Pokud bude potřeba pro chod továrny odebírat vodu z toků, které jsou součástí ptačí oblasti, základním ochranným opatřením bude důraz na zachování minimálních zůstatkových průtoků a jejich pečlivý monitoring tak, aby zůstaly zachovány jejich současné ekologické funkce.

Díky technologiím bude továrna šetrná k přírodě

Projekt strategického podnikatelského parku klade důraz na udržitelnost a inovace. Díky zapojení nejmodernějších technologií bude minimalizován dopad na životní prostředí. Cílem je vybudovat ukázkový příklad zelené továrny, která respektuje přírodu a využívá co nejvíce obnovitelné zdroje energie. Součástí je také snaha o minimalizaci emisí skleníkových plynů a snižování spotřeby energie a vody.

Záměr vybudovat podnikatelský park musí projít procesem posouzení vlivu na životní prostředí EIA a splňovat náročná kritéria vyplývající mimo jiné z nejnovější evropské legislativy, zejména pokud jde o požadavky na nízkoemisní a nízkoenergetické budovy. Dojde navíc k celkové rekultivaci okolí, včetně vybudování zelených pásů a dalších opatření. Ekologicky zaměřená opatření v rámci projektu budou probíhat ve spolupráci s Agenturou ochrany přírody a krajiny ČR, což zaručuje citlivý přístup.